

# Vernouillet

LE MAGAZINE



Bulletin municipal d'information TRIMESTRIEL

numéro 9

## Bonne année 2008



Les nouveaux élus du CME



Carmen a séduit les Vernolitaïns



La cérémonie de naturalisation



Noël à la halte garderie





# sommaire

dossier ..... PAGES 5 à 7

- L'activité économique à Vernouillet

en ville ..... PAGES 8 et 10

- Nuisances aériennes
- L'avenir de notre déchetterie en suspens
- "L'avenir des écoles"
- Agenda 21
- Changement de salles au CSCV

loisirs et enfance ..... PAGE 11

- Pas de chasseurs à la maison de l'enfance
- Guitares et chansons pour les petits
- Inscriptions scolaires
- Le numéro gagnant

animation ..... PAGES 12 et 13

- L'opéra à côté de chez vous
- Une exposition haute en couleurs
- De paysage en paysage
- Cérémonie des 11 novembre et 5 décembre

associations ..... PAGE 14

démocratie ..... PAGE 15

agenda culturel ..... PAGE 16

**Directeur de la publication**  
Marie-Hélène LOPEZ JOLLIVET  
courriel : maire@mairie-vernouillet.fr

**Rédacteur en chef**  
Service communication - Tél. : 01 39 71 56 04  
courriel : communication@mairie-vernouillet.fr

**Articles**  
Service communication, les élus, les services  
municipaux, les associations

**Photos**  
Service communication

**Publicité**  
Christian Tétard - Tél. 06 14 84 27 10

**Conception, réalisation**  
Agence Rouge Vif - Tél. 01 39 38 22 77

**Impression**  
Espace Quadri - ZAC de la Grosse-Pierre  
78540 Vernouillet - Tél. 01 39 28 98 01



# bonne année 2008

Chères Vernolitaines, chers Vernolitains,

Changer d'année, c'est une nouvelle page à écrire.

De nouvelles pages blanches sur lesquelles apporter des couleurs, des textes, des projets, des idées...

Des couleurs pour la Ville, des textes pour s'informer, des projets pour avancer, des idées pour innover.

Nous écrivons ces pages avec vous et avec Vernouillet.

La rédaction de Vernouillet magazine vous souhaite à chacun et chacune d'entre vous nos meilleurs vœux et que 2008 soit une année pleine de bonheurs partagés.

**La Rédaction**



“ Les couleurs sont  
Goethe des actions de la lumière ”



2008

La plus belle  
façon de voir.

Krys



Horaires d'ouverture

**lundi au jeudi**  
**8<sup>H</sup>45 à 20<sup>H</sup>**

**Vendredi nocturne**  
**8<sup>H</sup>45 à 21<sup>H</sup>**

**Samedi**  
**8<sup>H</sup>45 à 20<sup>H</sup>**

**Rue de la Grosse Pierre - VERNOUILLET**  
**Tél. : 01 39 65 78 00**



# L'activité économique à Vernouillet

**La Ville de Vernouillet soutient l'activité économique sur son territoire. Consciente que les entreprises et les commerces sont indispensables pour son dynamisme, elle s'engage dans de nombreuses actions destinées à aider les artisans et les entrepreneurs, mais aussi les demandeurs d'emploi. De nombreux dispositifs économiques existent permettant de soutenir les projets, de valoriser les entreprises et les commerces, de créer des emplois.**

## L'Opération d'intérêt national (OIN)

C'est une opération exceptionnelle et ambitieuse à grande échelle pour promouvoir le développement du territoire Seine-Aval, qui regroupe une cinquantaine de communes et compte plus de 370 000 habitants. Elle est portée par l'Etablissement Public d'Aménagement du Mantois Seine-Aval (EPAMSA).

Les objectifs de cette opération reposent sur 3 points essentiels permettant un développement accéléré et équilibré :

- les transports pour assurer une bonne accessibilité du territoire,
- le développement économique, avec un renforcement et une diversification du tissu économique, et des créations d'emploi,
- l'habitat, avec un développement harmonieux des logements.

La Ville de Vernouillet a été retenue pour intégrer ce dispositif et à l'heure actuelle, la zone d'activités de la Grosse Pierre, le quartier du Parc et le lycée Van Gogh sont inscrits dans le périmètre juridique de l'opération, qui s'étalera sur 2 décennies.

## Le Fonds d'intervention pour les services, l'artisanat et le commerce (FISAC)

La Ville de Vernouillet avait déjà sollicité le FISAC pour réussir le réaménagement de la place Charles de Gaulle. Aujourd'hui, afin de soutenir les commerces de centre-ville et leur permettre de faire évoluer leurs activités vis-à-vis du centre commercial Val-de-Seine, la Chambre de commerce de Versailles réalise une étude aux objectifs multiples :

- définir les atouts et les points faibles du tissu commercial du centre ville,
- apporter un éclairage sur les créations et activités potentielles liées à la construction de nouveaux logements,
- établir un état des lieux de la constitution d'une association de commerçants.

## Créer son entreprise à Vernouillet

Le Comité de Bassin d'Emploi du Val de Seine (CBE) et la Plate-forme Val-de-Seine Initiatives (PFIL) sont deux entités complémentaires. Toutes deux issues de l'association d'entrepreneurs, elles ont vocation à soutenir les porteurs de projets dans leurs démarches.

Le **CBE** est une structure de développement économique qui a permis la création et le développement de nombreuses entreprises. Depuis sa création en 1998, 2 000 porteurs de projets ont été accueillis, 300 entreprises et 500 emplois créés. Un soutien est offert pour le montage des projets, ainsi qu'un suivi réalisé par des professionnels. Enfin, lors du démarrage de l'activité, le jeune chef d'entreprise est guidé dans les meilleures conditions.

La **PFIL** est un outil d'aide aux porteurs de projets qui leur permet de bénéficier de prêts sur l'honneur avec des montants et des délais de remboursement variables. Cette plate-forme augmente d'une part les chances de réussite des projets de création, et d'autre part, elle conforte leur développement grâce à un système de parrainage et d'accompagnement.

D'autres aides sont disponibles, en fonction des demandes et des projets. Les services économie et emploi de la mairie de Vernouillet sont à votre disposition au 01 39 71 56 23.

## L'ÉCONOMIE VERNOLITAINE EN CHIFFRES

L'activité commerciale de Vernouillet s'organise autour de 3 pôles : le centre ville avec une quinzaine de commerces de proximité autour du Petit Casino, le quartier du Parc avec une dizaine de commerces de proximité autour de Lidl et le centre commercial Val-de-Seine avec une galerie marchande d'une trentaine de commerces autour du supermarché Champion. Deux marchés ont lieu chaque semaine : le samedi matin en centre ville et le mercredi après-midi dans le quartier du Parc.

Les activités industrielles et de services se concentrent principalement sur la zone de la Grosse Pierre avec une trentaine d'entreprises aux métiers variés (impression, textiles pour chevaux, mécanique, remise en forme...).



## Val de Seine : une galerie commerciale bien vivante pour ses 20 ans !

### Transfert du centre commercial, la dernière ligne droite

Le transfert du centre commercial Val de Seine sur le site d'Eternit est entré dans sa phase finale. Le soutien de tous les acteurs a été un atout évident pour la concrétisation de ce projet (l'Etat à travers l'EPAMSA, le député Pierre Cardo, le président du Conseil général Pierre Bédier, la Chambre des Métiers et les consommateurs). Il permettra de répondre aux attentes des commerçants et des habitants.

Ce projet ambitieux fait passer la surface de vente de 10 000 à 24 000 m<sup>2</sup> et la lie au pôle de loisirs situé sur la partie trielloise du site d'Eternit offrant ainsi un espace de 20 000 m<sup>2</sup> comprenant un grand complexe cinématographique. Ce nouvel ensemble permettra la création de 220 emplois sur le territoire de Vernouillet et 100 sur Triel.

La qualité de vie et l'environnement seront respectés. De nombreux espaces verts vont être créés dans le cadre d'une réflexion générale sur la circulation douce et réfléchi en bords de Seine.

La dernière ligne droite consiste maintenant à franchir les nombreuses formalités administratives nécessaires à l'avancement du dossier.

**A l'approche des fêtes de Noël, période essentielle pour les commerçants, nous avons rencontré M. Gil, président de l'association des commerçants du centre commercial Val-de-Seine.**

*Quel bilan peut-on tirer de l'activité de la galerie commerciale de Val-de-Seine ?*

**M. Gil :** La galerie fête ses 20 ans cette année. Elle est née de la volonté de plusieurs personnes (notamment Jean-Claude Boufferait qui nous a quittés cet été) afin de répondre aux besoins du canton en matière d'équilibre commercial et de satisfaire une clientèle qui désertait les centres villes. Il est certain que notre galerie a vieilli, mais elle se porte plutôt bien malgré une offre insuffisante au regard des besoins de la population. Nous organisons de nombreux événements tels que le Salon des vins, la Fête des mères... Nous accueillons aussi le Salon des peintres qui égaye la galerie grâce aux nombreuses œuvres exposées. Mais ces animations ne peuvent masquer l'attente des commerçants pour leur avenir et le futur centre commercial.

*Quelles sont les perspectives d'avenir et quels sont vos projets ?*

**M. Gil :** Notre volonté étant de mieux répondre aux attentes de nos clients, nous aimerions surtout voir aboutir rapidement le projet de transfert du centre commercial sur le site d'Eternit qui sera mieux adapté aux besoins des consommateurs et au développement de l'activité commerciale. En attendant, la galerie évolue toujours : elle attire de nouveaux commerces, par exemple la boutique Bouygues Telecom, elle suscite des évolutions, comme le réaménagement de la boutique Phildar. Nous espérons également un agrandissement du parking, ce qui simplifiera la circulation et facilitera l'accès au centre.

#### LES COMMERCES DU VAL DE SEINE

- Selectour - M. Ricordeau • Century 21 - M. Leroy • Aviva - M. Gil
- Spaceor - Mme Sapin • Au Duc de Verneuill - M. Dufresne
- Serge and Co - M. Barriere • 3 Point C - M. Melo • Allo Gaz - M. Zerrouki
- Eurovision - M. Defleury • Insomnie - Mme Gil • Sophibag's - M. Vong
- Krys Optique - Mme Larcher • Marionnaud - Mme Manargadou
- Pharmacie Val de Seine - M. Bonnaud • Objectif Photo - M. Even
- SRA Presse - M. Pigot • Pressing - Mme Fasolo
- Face à Face - Mme Duchez • Tip Top Vêtements - M. Caleiro
- Phildar - Mme Bois • J. Germain - Mme Perraudin
- Primfruit - M. Gerroucacha • Brasserie du Val de Seine - M. Baillif
- Indochine - M. Lam • Cafétéria à Toute Heure - M. Coftier
- Retoucherie - M. Ylmaz • Champion - M. Collin
- Happy Dog's - Mme Greco • Alliances Inter Obsèques - M. Hougbedji
- Banque Populaire - M. Deslandes • Daskalides - Mme Chavane
- Speedy - M. Prevot • Vaisseliere - Mme Crespin
- O Petit Bazar - Mme Marchand • Securit Privé - M. Albina



Mme Bois, responsable de la boutique Phildar, a réaménagé son magasin et propose désormais des vêtements en plus du matériel pour la laine et la couture.

# En avant les entrepreneurs

Dans chaque numéro de Vernouillet magazine, nous donnerons une place aux commerces qui évoluent et aux entreprises innovantes. Parce que tous ne peuvent être présentés dans un seul numéro, nous leur consacrerons une page régulièrement.



**Prévoir le temps qu'il fera : une technologie de pointe à côté de chez vous !**

Les dirigeants de Météconsult à la réunion des entrepreneurs organisée par la mairie

**Météconsult est un bureau d'études météorologiques opérationnel qui s'occupe plus particulièrement de l'environnement climatique.**

L'entreprise dispose d'une équipe scientifique hautement qualifiée, de moyens techniques pointus et d'un système informatique spécialisé dans l'élaboration des prévisions. Ses météorologistes pilotent des systèmes en liaison permanente avec des supercalculateurs aux Etats-Unis et en Grande-Bretagne qui traitent les données collectées par les réseaux d'observation de l'Organisation Météorologique Mondiale.

Météconsult fait des prévisions à échéance de quelques heures, de 1 à 5 jours avec une tendance à 14 jours accompagnées d'un indice de fiabilité. Elle diffuse des prévisions météorologiques locales, nationales, et internationales et des bulletins spécialisés de météo maritime et de prévisions de chutes de neige. On n'y pense pas toujours, mais de nombreux domaines d'activité sont concernés par ce service (industrie, bâtiment, événements sportifs, agriculture, media)... avec des clients aussi différents qu'EADS, Nestlé France ou la Course à la Voile en Solitaire du Figaro.

## Les commerces du centre ville

Superette • 6, rue Paul Doumer - Tél. : 01 39 71 76 47
Casino Superette • 17, place du Général de Gaulle - Tél. : 01 39 65 99 72
La Délicieuse • Boulangerie 5, place du Général de Gaulle - Tél. : 01 39 71 06 21
Boucherie du Centre 1, place du Général de Gaulle - Tél. : 01 39 71 64 34
Home Pizzas • 14, place du Général de Gaulle - Tél. : 01 39 65 90 80
Auto Ecole - EFR • 16, place du Général de Gaulle - Tél. : 01 39 71 04 05
Acuita Optique • 11, place du Général de Gaulle - Tél. : 01 39 71 66 58
Guerin Florence • Coiffure 8, place du Général de Gaulle - Tél. : 01 39 71 06 31
Le Samson • Tabac - Journaux 1, rue Aristide Briand - Tél. : 01 39 28 02 05
Cinebank • Vidéo club 10, place du Général de Gaulle - Tél. : 01 39 28 00 54
Pharmacie Douchet - Tausky 21, place du Général de Gaulle - Tél. : 01 39 71 66 91
Installation - Vente Alarmes • André Lechenault 17, avenue du Clos des Vignes - Tél. : 01 39 71 10 13
Société Générale • 4, place du Général de Gaulle - Tél. : 01 39 65 67 16
BNP Paribas • 13, place du Général de Gaulle - Tél. : 08 20 82 00 01

## Les commerces du Parc

LIDL • Allée des Résédas
Epicerie • Allée des Résédas
Boucherie Marmara • 83, allée des Résédas - Tél. : 01 39 71 73 46
Les Jardins du Mee • Fruits et légumes 80, allée des Résédas - Tél. : 01 39 65 68 16
Laverie du Parc • Centre commercial du Parc
Retouch'mode • Retoucherie Allée des Résédas - Tél. : 01 39 65 94 24
Stylis et Coiffe • Coiffure 91, allée des Résédas - Tél. : 01 39 65 67 17
Tabac du Parc • Allée des Résédas - Tél. : 01 39 71 13 70



## Mieux manger

M. et Mme Abdoulhousen ont repris la boulangerie "La Délicieuse" de la place

Charles de Gaulle. Ils l'ont agrandie pour pouvoir vous proposer un espace restauration.

## Mieux voir

Mme Carré vous accueille dans la nouvelle enseigne Acuita Optique sur la place Charles de Gaulle.



## ACSIS : faire communiquer des systèmes différents

Jean-Yves Guéguen et Didier Roulé ont décidé d'unir leurs forces pour fonder ACSIS, une société d'études ultra pointue dans le domaine de la conception électronique et informatique.

ACSIS propose une aide à la connexion de systèmes informatiques spécifiques. "Notre produit Caméléon est un interfaceur dédié à la traçabilité et à l'identification automatique dans le monde du code à barres (caisses enregistreuses, lecteurs de badges, scanners...). Il s'adresse à l'ensemble des acteurs de la grande distribution, de l'agroalimentaire, de la logistique, du paramédical ou encore de l'industrie. Il a pour but d'aider des systèmes hétérogènes à communiquer entre eux, notamment pour les imprimantes".

En mettant en commun leurs expériences d'ingénieur en recherche et développement et d'ingénieur commercial, ces deux amis espèrent faire progresser leur société, par la commercialisation de leur produit, unique en son genre.

Pour plus d'information :

ACSIS Sarl, 19 quater rue Eugène Bourdillon - 78540 Vernouillet  
Tél: 01 39 71 03 20 - Fax: 09 54 30 32 32



Les deux créateurs d'ACSIS  
Jean-Yves Guéguen et  
Didier Roulé

## Nuisances aériennes : votre avis nous intéresse

Dans notre précédente édition, nous vous proposons un questionnaire concernant les nuisances aériennes. Vous avez été très nombreux à nous répondre, c'est pourquoi nous avons donc choisi d'en publier les résultats.

Ce dossier est résolument d'actualité, puisque le 4 décembre dernier, l'État a proposé un plan visant à réduire les nuisances sonores pour les populations survolées par les avions de ligne. Quelques jours auparavant, les deux communes gestionnaires de l'aérodrome des Mureaux (Verneuil et Les Mureaux) envisageaient de doubler le nombre de mouvements d'avions de tourisme sur leur terrain.

Faut-il y voir un paradoxe ?

Vous êtes une très large majorité à constater une augmentation du trafic aérien au-dessus de notre commune depuis quelques années. Pour les avions de ligne cela s'explique certainement par l'agrandissement de Roissy CDG et l'augmentation, ressentie comme inéluctable, du nombre de vols.

Pour les avions de tourisme, l'explication est plus floue. Alors que les gestionnaires de l'aérodrome des Mureaux se plaignent d'une "perte de vitesse" de leur fréquentation, les riverains ont le sentiment de subir plus de nuisance.

### Les plus petits sont parfois les plus gênants

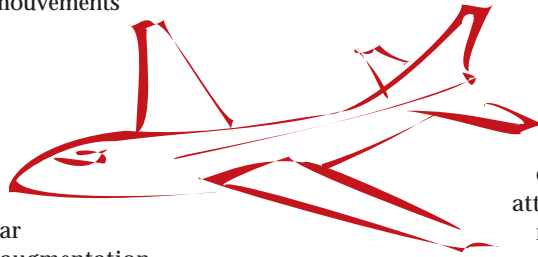
D'ailleurs ce sont ces "petits avions" qui semblent gêner les Vernolitaïns, principalement par le bruit qu'ils génèrent. Et, c'est logique, lorsque l'on souhaite profiter de son jardin, des espaces verts de la commune ou de la base de loisirs en toute tranquillité. Le vrai problème vient du non-respect du plan de survol de la commune par certains pilotes.

Qu'il s'agisse des avions de tourisme ou des avions de ligne, la gêne ressentie peut avoir des conséquences importantes.

Vous êtes nombreux à estimer que l'augmentation prévisible des nuisances pourrait remettre en cause votre choix de lieu d'habitation. En effet, vous attribuez légitimement à cette augmentation certains problèmes de santé, de sécurité ou même une baisse de la valeur de votre patrimoine.

Vous estimez qu'il y a des solutions : faire respecter les réglementations et normes déjà existantes ou encore appuyer les démarches de la municipalité et des associations qui les relayent auprès des autorités compétentes.

Mais la priorité est de s'inscrire dans une démarche de développement adapté du transport aérien et de l'aviation de tourisme.

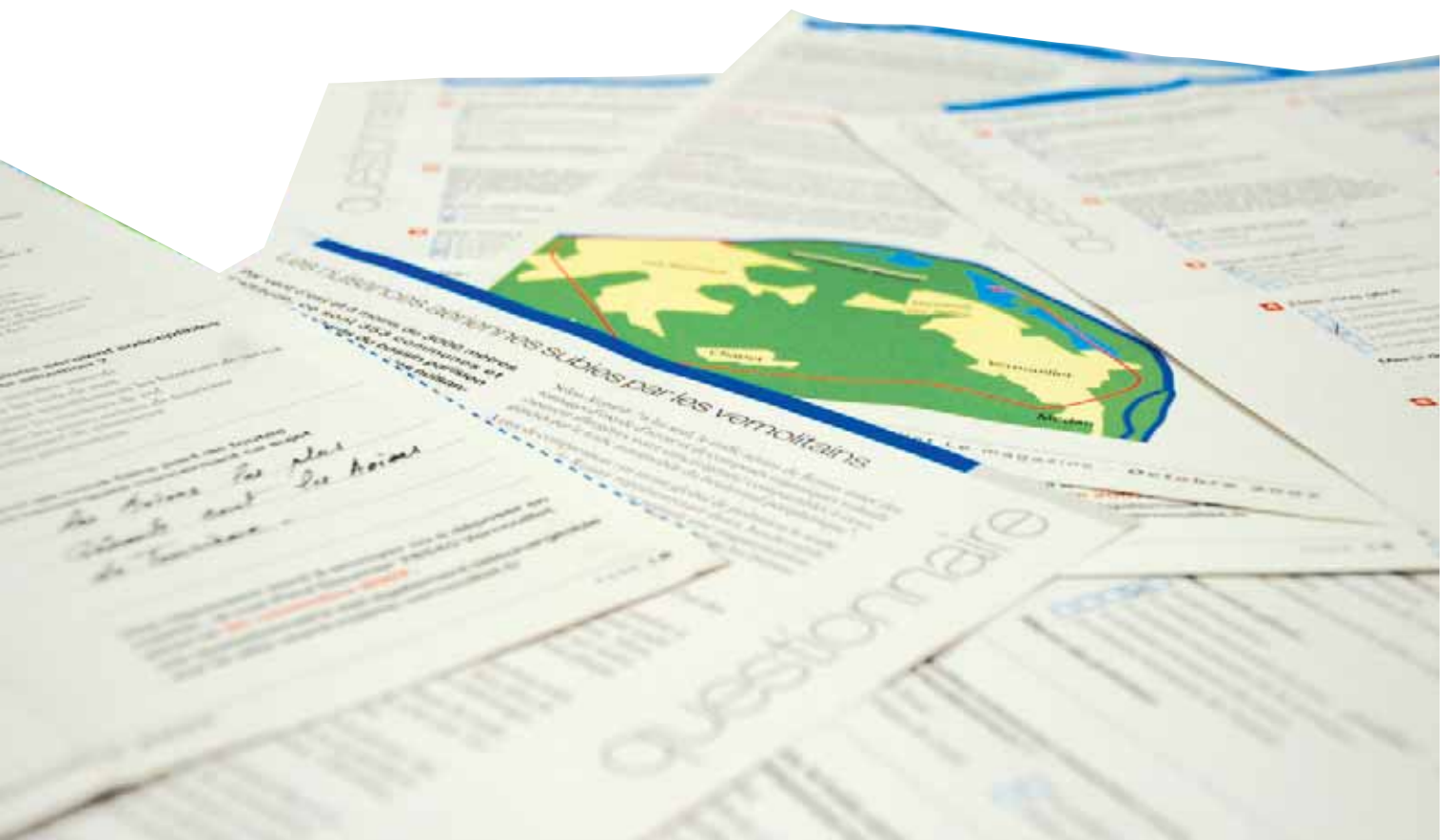


- Pour les "gros porteurs", il serait envisageable d'aménager une diminution significative des hauteurs de survol dans les zones urbanisées, un respect des horaires de survol, et une meilleure gestion des atterrissages par vent d'est (lorsque notre commune est survolée).

- Pour les avions de tourisme, la solution la plus efficace serait de les équiper de silencieux, surtout si l'on tient compte des projets de développement de l'aérodrome des Mureaux. Enfin, il faudrait également imposer aux pilotes leurs obligations de vol.

Confortée par vos réponses et vos remarques, la Ville entend bien continuer son action afin de garantir la tranquillité et le calme à chaque Vernolitaïn. Nous ne manquerons pas de vous tenir informés de l'avancée des démarches entreprises et vous remercions de votre participation.

*Les résultats et analyses du questionnaire n'ont évidemment pas de valeur statistique. Ils sont simplement le reflet des opinions des personnes qui ont souhaité y répondre.*



## L'avenir de notre déchetterie en suspens

**On connaît l'attachement des usagers Vernolitaïns aux services offerts par la déchetterie de la ville : utilité dans le traitement des déchets, proximité et convivialité de l'accueil. Mais se pose actuellement la question de sa fermeture.**

Les services de la mairie se sont en effet rendus compte que les municipalités précédentes n'ont jamais déposé la déclaration initiale pour homologuer la déchetterie auprès de la préfecture. Elle n'a donc pas d'existence légale aujourd'hui.

Pour corriger cette erreur, il faudrait la mettre aux normes ce qui s'avère techniquement impossible. Par exemple, les normes d'accès des déchetteries prévoient que la circulation ne soit pas perturbée par ses utilisateurs. Au vu de la fréquentation et de l'espace de parking disponible, cette norme ne peut être respectée. Ou encore, la réalisation de quais enterrés est impossible du fait de la taille du terrain. Enfin la déchetterie n'est pas conforme aux normes de sécurité (notamment en matière d'incendie) qui sont nécessaires à son ouverture légale.

L'activité de la déchetterie posait aussi des problèmes de nuisances sonores et olfactives aux riverains en raison de la proximité des habitations.

Rappelons qu'aujourd'hui, la quasi totalité des déchetteries de France sont installées à distance raisonnable des habitations les plus proches (plusieurs centaines de mètres). Ces constats ont amené le conseil municipal à prendre une décision pour anticiper une éventuelle fermeture de cet équipement.

Réunis le 19 novembre, les élus ont donc décidé, à l'unanimité moins une voix, que la commune adhérerait à la déchetterie Azalys, située à Triel-sur-Seine. Cette solution qui répond aux obligations légales et au confort nécessaire, présente d'autres avantages : une économie de 50 % par rapport au fonctionnement actuel, une ouverture 5 jours par semaine y compris le samedi et le dimanche et la proximité à moins de 4 kilomètres. D'autre part, Azalys est accessible aux artisans. Moderne et contrôlé, le centre Azalys garantit aussi les meilleures conditions de traitement, de recyclage de chaque type de déchet et de respect de l'environnement.

Vous serez bien sûr informés de l'évolution de ce dossier.

Nous vous informons que les dates de ramassage traditionnel des encombrants ne sont pas modifiées : elles ont lieu tous les jeudis à 14h pour l'habitat collectif et le 3<sup>e</sup> mercredi du mois pour l'habitat pavillonnaire.

Vous pouvez désormais venir retirer des sacs de déchets verts en mairie le samedi matin.

en ville

## Agenda 21

**Penser global, agir local. Tel est le mot d'ordre de notre Ville, qui lance des études pour mettre en place son Agenda 21.**

L'Agenda 21 découle du mouvement engagé lors du sommet de Rio en 1992. Il fixe un programme d'actions dans des domaines très diversifiés, (santé, logements, pollution de l'air, gestion des déchets...) afin de s'orienter vers un développement durable de la planète. La France a prévu 500 Agenda 21 locaux et Vernouillet a adhéré à ce projet. Vernouillet se préoccupe de son présent pour mieux envisager l'avenir en élaborant dès maintenant une démarche de développement durable.

La Ville a donc lancé une étude importante d'assistance à l'élaboration de son Agenda 21. L'objectif du projet est de tenir compte de la préservation de l'environnement et des conséquences économiques et sociales des actions de la Ville. Il sera lancé dès le début de l'année 2008 et nous vous tiendrons informés régulièrement de son avancement, dans votre magazine ou sur le site Internet de la commune. Les services de la mairie seront les premiers à montrer l'exemple !

Ainsi, la gestion de l'énergie, des déchets et de l'eau des bâtiments municipaux, les déplacements des agents, les achats éco-responsables... seront observés à la loupe. Il en sera de même pour les actions où la mairie intervient en tant que maître d'ouvrage, comme la construction de bâtiments ou l'aménagement d'espaces naturels.

Ce sera un travail global et concerté car la dynamique de développement durable sera déclinée dans la ville avec l'ensemble des acteurs : associations, partenaires, fournisseurs et tous les Vernolitaïns.

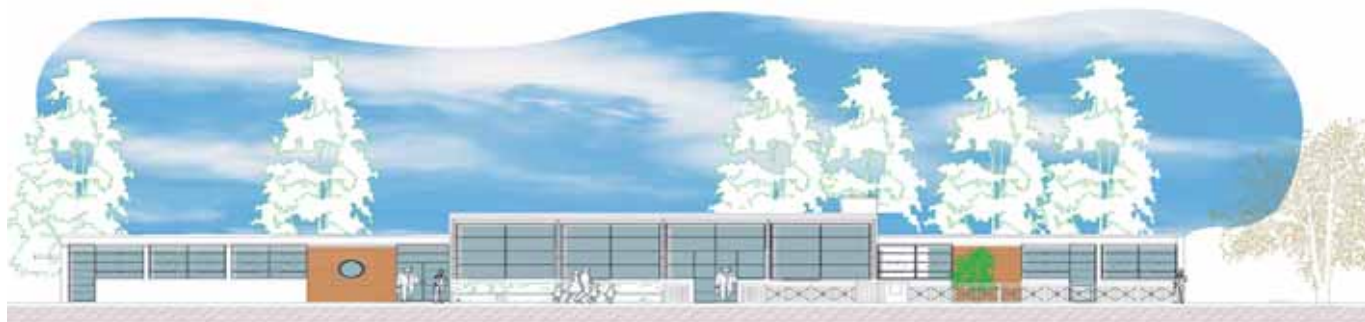
## "L'avenir des écoles" à Vernouillet

**L'équipe municipale a toujours affirmé sa volonté de mettre fin aux préfabriqués à l'annexe du Clos des Vignes. Ce ne sont pas des conditions d'enseignement admissibles pour nos enfants et la décision a été trop longtemps retardée.**

En prenant appui sur les réflexions du groupe de travail "avenir des écoles", la municipalité a décidé que la construction de la nouvelle école sera localisée sur le site actuel de l'annexe du Clos des Vignes à l'endroit même des préfabriqués. Elle regroupera l'ensemble des petits enfants de maternelle du centre ville et sera une école à part entière, non plus une annexe. L'actuelle école du Clos des Vignes sera dédiée aux primaires. Cette réorganisation fait partie du projet de redynamisation du centre ville et de la volonté de maintenir de la proximité entre les Vernolitaïns et leurs services. L'objectif est d'aboutir à un projet répondant aux plus hautes exigences de qualité scolaire et environnementale avant la fin de cette année scolaire 2008.

Concernant les hypothèses de redécoupage scolaire, en fonction des orientations gouvernementales actuelles et aux interrogations qui subsistent, il a été décidé de maintenir la carte scolaire actuelle. L'attachement de la municipalité à l'école de proximité est très fort et sera privilégié. Il a été précisé qu'en fonction de l'évolution de ce dossier au niveau national une large concertation sera bien évidemment mise en œuvre avec tous les acteurs de la communauté scolaire.





## Changement provisoire de salles au Centre socio-culturel

Nous vous en avons déjà parlé, l'intérieur du centre socio-culturel va être complètement réhabilité.

Une extension sera, par ailleurs, construite pour permettre la création d'une bibliothèque. Pendant toute la durée des travaux, qui devraient s'achever au printemps 2008, le centre socio-culturel de Vernouillet sera fermé. Mais toute son équipe continue de vous accueillir dans différents locaux de la ville.

Au 85 allée des Résédas, dans les anciens locaux de la SCIC et des Restos du cœur, vous trouvez maintenant :

- les permanences de la CAF (lundi et vendredi matin),
- les permanences des médiateurs (lundi et vendredi matin ou sur rendez-vous),
- les ateliers de savoirs socio-linguistiques,
- les ateliers de vie quotidienne,
- la bibliothèque de l'Amicale laïque.

A la Grange, située 83 boulevard de l'Europe, se situe tout ce qui concerne le **secteur enfance / jeunesse**.

La **Maison de l'Enfance** sise rue Jean-Malher accueille l'accompagnement scolaire.

La **Gymnastique** (association artistique) aura lieu à la Maison des Buissons (le lundi de 9h à 11h15) et à la Salle de l'Olivier (les lundis et mardis de 14h à 16h).

Enfin, les activités pour les anciens ont lieu à la salle de l'Olivier (le vendredi de 13h30 à 16h30).



## Merci aux décorateurs de Noël !

Les services techniques ont installé les décorations de Noël, illuminations et autres sapins, dans toute la ville. Ils ont aussi aidé à l'installation d'un traîneau au rond-point de l'Europe.



## Déchets verts

Comme indiqué sur le site et le panneau lumineux de la ville, le dernier passage de collecte des déchets verts pour l'hiver a eu lieu le lundi 3 décembre.

La collecte reprendra courant mars.



## ENQUÊTE COMMERCE INDUSTRIE

La ville et la Chambre de Commerce et d'Industrie lancent une étude économique sur le commerce de proximité auprès des consommateurs.

Les commerçants seront bien sûr associés à cette démarche qui commencera en début d'année 2008. Des sondages seront effectués auprès de la population. Merci de réserver le meilleur accueil à vos intervieweurs !



## Pas de chasseurs à la maison de l'enfance

De drôles de bêtes ont circulé à la maison de l'enfance ces dernières semaines... En effet, les enfants du centre de loisirs contribuent à l'évolution d'une espèce très particulière : les rennes de rondins et de branches.

Aidés par leur animateur Jérôme Delacour, les enfants ont co-réalisé la décoration de Noël du rond-point de l'Europe. Ils ont assemblé les multiples et différentes pièces qui constituent ces magnifiques animaux et assuré le montage du traîneau. Bravo aux enfants et à leur animateur, ainsi qu'aux services techniques pour leur participation. Rendez-vous vite au rond-point de l'Europe pour admirer cette superbe œuvre.

## Inscriptions scolaires pour l'année 2008 / 2009

Si votre enfant est né en 2005, il est temps de l'inscrire en maternelle, et s'il est né en 2002, c'est parti pour le CP !

Attention, Ces inscriptions auprès du service Scolaire de la Ville sont obligatoires. Elles se feront à la Maison de l'Enfance située rue Jean Mahler, du **5 janvier 2008 au 22 février 2008**.

Munissez-vous de votre livret de famille ou d'un extrait de naissance de votre enfant, de son carnet de santé et d'un justificatif de domicile récent.

### Horaires d'ouverture :

du lundi au mercredi de 8h30 à 12h30 et de 14h à 17h30

le jeudi de 8h30 à 12h30

le vendredi de 8h30 à 12h30 et de 14h à 17h

les samedis 12, 19 et 26 janvier de 9h à 12h.



## Guitares et chansons pour les petits

Le spectacle de fin d'année de la crèche et de la halte garderie à la maison de l'enfance a réuni parents, enfants et animateurs autour de guitares et autres instruments de musiques. Il ne manquait plus que le feu de bois !



## Le numéro gagnant

Les 3 écoles élémentaires de Vernouillet et la caisse des écoles vous invitent à participer à leur loto géant pour les aider à financer leur départ en en classe de découverte.

Le loto aura lieu le dimanche 27 janvier 2008 à partir de 15 h à la salle de l'Amandier. Venez gagner l'un des nombreux lots : un week-end dans un parc de loisirs, un vélo, un lecteur MP3, un coffret restaurant...

Sur place, vous pourrez aussi vous désaltérer et manger un morceau.



## L'opéra à côté de chez vous

Les chœurs de Carmen, de Georges Bizet, ont fait résonner les salles de répétition vernolitaines pendant de nombreux mois. Ils annonçaient la venue de la belle Andalouse, qui a donné des représentations samedi 17 et dimanche 18 novembre 2007.

Il n'a pas été facile de monter ce spectacle où défilent tour à tour une place de village ensoleillée, une taverne enfumée, des montagnes brumeuses et une plaza de toro en plein midi...

Merci à tous pour votre participation massive aux 2 représentations de l'opéra de Carmen, organisées par l'association Musiques en Val de Seine. Plus de 1 200 personnes ont assisté aux spectacles, faisant honneur à tous les participants : solistes, chœur, musiciens, parents, enfants, techniciens, services municipaux...



## Une exposition haute en couleurs

Le vernissage de l'exposition "Moments éphémères" de Catherine Brébel a apporté une bouffée d'air frais dans le hall d'exposition de la mairie.

## De paysage en paysage

C'est pour mettre à l'honneur nos artistes vernolitains, que le service animation a proposé à Mme Chevallier-Godfrin d'exposer ses œuvres en mairie, pour le plus grand plaisir de tous.



## Cérémonies des 11 novembre et 5 décembre

Lors de la commémoration de l'Armistice du 11 novembre 1918 et de la journée nationale d'hommage aux "Morts pour la France" pendant la guerre d'Algérie et les combats du Maroc et de la Tunisie le 5 décembre, M. Henri Martin, président de l'Amicale des anciens combattants de Vernouillet, a mis en lumière les sentiments éprouvés à l'époque par les jeunes hommes et femmes confrontés à ces périodes de guerre. Ce témoignage fort et sincère est important pour les jeunes générations actuelles.



animation



## Remise des décrets de naturalisation

La cérémonie de remise des décrets de naturalisation s'est tenue le 17 octobre dans la salle des Buissons. Cette journée a été une rencontre chaleureuse et festive pour tous, autour d'un événement fondateur de notre société.

## Les anciens se retrouvent autour d'un repas

Le traditionnel banquet des anciens, organisé par le Centre communal d'action sociale, a une nouvelle fois été l'occasion de faire la fête avec les aînés de notre commune.



## Le collage, un art ancien retrouvé

L'association "Terre et Yoga" vous propose son atelier Collage Dynamique. A la fois ludique et enrichissant, il vous permettra d'exprimer simplement votre créativité.

Grâce au collage, vous pourrez améliorer votre dextérité, votre concentration et votre expression, tout en vous amusant à créer sans contrainte.

Vous vous surprendrez petit à petit, à voir votre créativité se développer et s'exprimer dans de belles compositions personnelles et originales.

Cet atelier ne nécessite aucune compétence particulière et les techniques abordées sont à la portée de tous.

Ouvert aux jeunes (à partir de 8 ans) et aux adultes.  
Contact : 06 82 15 76 39 Association Terre et Yoga

## Aujourd'hui, on n'a plus le droit...

Les Restaurants du cœur de Vernouillet vous reçoivent dorénavant à cette nouvelle adresse : 1 place Concha (derrière l'église de Vernouillet).

Les bénévoles vous y accueillent les lundis, mercredis et vendredis de 9 h à 11 h.

Pour vous y inscrire, munissez-vous de l'ensemble de vos justificatifs de ressources et de charges, de votre livret de famille et de votre carte d'identité.

Téléphone : 06 03 94 94 93

## ASDE Rives de Seine vous accompagne

Accompagnement et Services en faveur du Développement Economique (ASDE) est une association loi 1901.

Situés à Triel-sur-Seine, ces spécialistes de l'accompagnement des artisans, des TPE/PME/PMI et des associations soutiennent les décideurs au quotidien.

Pour de plus amples informations :  
06 88 22 86 29, 06 30 95 54 50 ou  
contact@asde-rivesdeseine.com



## Attention aux arnaques !

Les personnes les plus vulnérables sont souvent la cible de sociétés peu scrupuleuses, qui n'hésitent pas à faire signer des contrats très chers à leurs victimes.

Nous avons tous entendu parler de ces prétendus commerciaux qui noient leurs victimes sous un flot de paroles, jouant sur la confusion entre le prix en francs et en euros...

Un nouveau filon est exploité par ces personnes malveillantes : la vente à domicile de matériel numérique, tel que des paraboles, des décodeurs TNT, etc.

L'UFC Que Choisir Val de Seine vient d'être saisie de plusieurs cas de ce type. Les victimes doivent payer 3 à 4 fois le prix normal du matériel et comme souvent, elles ont des revenus modestes, les soi-disant commerciaux leur font signer un emprunt de longue durée (jusqu'à 7 ans) auprès d'un organisme de crédit. Ainsi, ils ont sûrs d'être payés et leur victime se retrouve endettée si elle n'a pas résilié son crédit dans les 7 jours.

Méfiez-vous ! Ne signez aucun contrat sans y réfléchir de plusieurs jours (même si l'on vous parle d'une promotion exceptionnelle qui dure peu de temps).

Si vous ou l'un de vos proches avez signé un contrat de ce type, renseignez-vous dans l'une des permanences de l'UFC Que Choisir Val de Seine :

- le lundi de 18 h à 20 h ou les 1<sup>er</sup> et 3<sup>e</sup> jeudis du mois, à Verneuil-sur-Seine (école de la Garenne)
- le jeudi de 14 h à 17 h à la Maison de la Justice et du Droit (79, boulevard Victor Hugo), aux Mureaux
- le samedi de 10 h à 12 h à la Maison des Associations (20, rue Jean-Claude Mary), à Poissy.



### Etat civil

#### Félicitations

Vassily HOUDART  
Née le 10/08/2007

Marc SARADIN  
Né le 28/09/2007

Lilwenn ALIZON  
Née le 30/09/2007

Yvann SUMBERAC  
Né le 02/10/2007

Kévin VAN PARYS  
Né le 08/10/2007

L'Mahdi CHERCHOUR  
Né le 12/10/2007

Ihaib BEN SLAMA  
Né le 20/10/2007

Paul RACINE  
Né le 29/10/2007

Anaïs BOULANGER  
Née le 31/10/2007

#### Condoléances

Laurence LE MOIGNE  
veuve WINKLER  
Décédée le 15/10/2007

Jeanine GAUDRAY  
veuve DELAUNAY  
Décédée le 19/10/2007

Fabienne LEBRET  
Décédée le 09/11/2007

Danièle LECANU  
épouse LÉPINE  
Décédée le 13/11/2007

Stéphane LOUET  
Décédé le 13/11/2007

Patrick FERREIRA  
Décédé le 02/11/2007

Odette GROIGNO  
veuve SCHILLING  
Décédée le 30/11/2007

## Bienvenue aux nouveaux élus du Conseil municipal enfant

La fin de mandat était arrivée pour les élus du conseil municipal enfants. De nouvelles élections ont donc eu lieu le 23 novembre dernier, après une campagne électorale exemplaire.



Les nouveaux élus du conseil municipal enfant

Les nouveaux conseillers ont été officiellement investis le 8 décembre dans la salle du conseil municipal par Madame le maire. Une première journée déjà placée sous le signe du travail car les enfants ont désigné les membres des commissions et ont émis leurs premières idées.

### Commission sport et culture

Clara Thiboud, Jacques Quarre, Alexandre Servat, Julian Daramsy, Aymeric le Bouquin, Pierre Bertin, Julia LExcellent.

#### Leurs idées

Continuer la "brocantenfants" et la "brocados". Organiser des tournois sportifs.

### Commission solidarité et santé

Manon Banoun, Yanis Abbadi, Bartimee Roux, Madiha Kabir, Sophie n'Diaye, Salim Agnir, Manon Fejard, Carla Zablocki, Johanna Besson-Moreau.

#### Leurs idées

Organiser des sorties pour les personnes âgées et organiser des collectes en directions de différents publics.

### Commission environnement

Joseph Fourreau-Hardy, Thomas Combaz, Marie Dugenne, Estelle Gomes, Blandine Valette, Margaux Loembe, Marwane Mourdi, Emmy Apostoly.

#### Leurs idées

Nettoyer les quartiers, installer plus de poubelles pour moins de pollution. Faire de la prévention autour de l'environnement et sensibiliser un maximum de Vernolitaïns.

Cinq enfants absents n'ont pas choisi leur commission : Cordier Anthony, Dodeman Ombelline, Eline Nathan, Gaillard Floriane, Pailles Chloé.

### INSCRIPTIONS ELECTORALES

Vous pouvez vous inscrire en mairie pour les élections municipales et législatives qui auront lieu en 2008 jusqu'au qu'au 31 décembre 2007 à 17 h.

Pour cela, munissez-vous de votre pièce d'identité française et d'un justificatif de domicile récent.

Les ressortissants européens peuvent également se faire inscrire sur la liste électorale. Les pièces à fournir sont identiques.

### RECENSEMENT MILITAIRE

Les jeunes gens qui auront 16 ans au cours du mois de décembre 2007 doivent venir se faire recenser en Mairie. Pour cela, il vous suffit d'apporter votre carte nationale d'identité et votre livret de famille.

## Tribune de l'opposition

Les choix de Madame Lopez - Jollivet deviennent de plus en plus irrationnels. En voici deux exemples frappants :

Il y a d'abord l'échange, sans consultation de la commission d'urbanisme, des terrains appartenant à la commune (près du Gallardon) contre des locaux proches du magasin Champion où la municipalité souhaite transférer les Services Techniques. Passe encore que les locaux reçus par la Ville soient d'anciens entrepôts qu'il faudra mettre aux normes à grands frais. Passe encore que les terrains du Gallardon soient destinés à une promotion immobilière, ce qui indignait Madame le Maire quand elle était dans l'opposition. Mais les Vernolitaïns apprécieront que cet apport se fasse au prix de 117€ le m<sup>2</sup> quand le marché se situe entre 150 et 200 € le m<sup>2</sup>, soit un manque à gagner de plus de 200 000 €.

Et que dire de la suppression, sans concertation, de la déchetterie, un service de proximité indispensable et très apprécié ! Les Vernolitaïns seront désormais contraints de se rendre à l'usine AZALYS (à 8km) pour se débarrasser de leurs déchets. Voilà une façon de faire des économies sur le dos des habitants. Avec le risque que nos chemins et nos sous-bois se transforment, comme par le passé, en décharges sauvages. A méditer, à l'approche des élections municipales.

Les élus de Vernouillet et Vous vous souhaitent de bonnes fêtes de fin d'année.

Les élus du groupe Vernouillet et vous

## Tribune de la majorité

En vertu de l'article L.52-1 du code électoral, la liste Ensemble pour Vernouillet ne présente pas de tribune libre.

Les élus du groupe Ensemble pour Vernouillet

Cette tribune est ouverte aux groupes représentés au sein du conseil municipal. Les textes publiés ici n'engagent que leurs signataires : la Ville ne pourra en aucun cas être tenue responsable de leurs contenus.

# agenda culturel



**Vendredi 21 décembre**

**CONCERT GRATUIT**  
avec **Guem, Fenoamby,**  
**El Berkani, Wahib,**  
**Abdelhak**  
LA SCÈNE



**Lundi 7 janvier 19 h 00**

**VŒUX de**  
**Mme le Maire**  
SALLE DE L'AMANDIER

**Du 16 au 26 janvier**

**PARCOURS BD 2<sup>e</sup> tome**  
**"Les différents genres dans la BD**  
**(polar, SF...)"**  
SALON DE LECTURE DANS LE HALL D'EXPOSITION  
DE LA MAIRIE

**Vendredi 25 janvier**

**BAL DISCO**  
**"Vernouillet**  
**night fever"**  
SALLE DE L'AMANDIER

**Mercredi 6 février**

**ATELIER CHOCOLAT**  
**"Libérez le lapin",**  
**pièce de théâtre**  
**pour les enfants**  
LES BUISSONS



# Jardiland<sup>®</sup>

[www.jardiland.fr](http://www.jardiland.fr)

Du lundi au vendredi de 9h30 à 19h00 sans interruption  
Samedi de 9h00 à 19h00 - ouvert le dimanche

ZAC de la Grosse Pierre - **VERNOUILLET** - Tél. 01 39 28 17 10